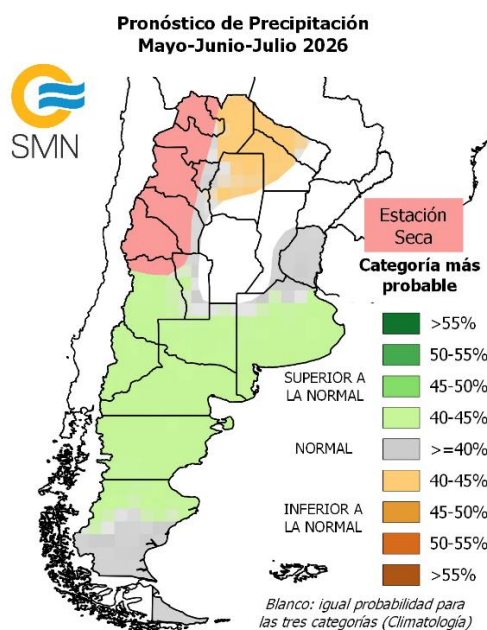
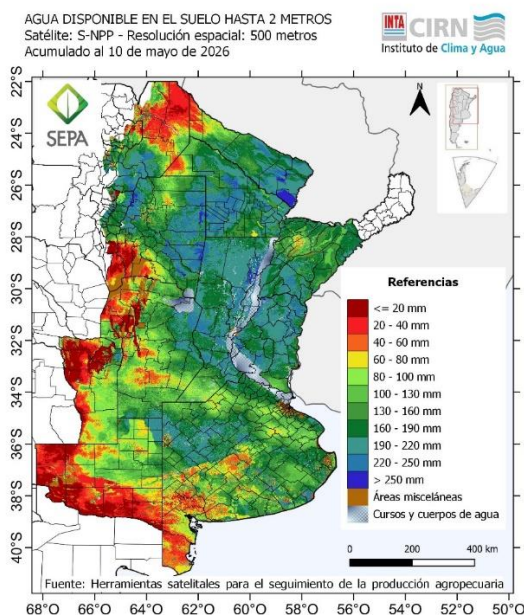


**Informe Mensual – Panorama Agropecuario Chaqueño**

**Mayo 2026**

La campaña agropecuaria 2025/26 en Chaco muestra una marcada recuperación productiva gracias a mejores condiciones climáticas y rindes superiores a los de los últimos años. El girasol fue uno de los cultivos más destacados, con cerca de 480.000 hectáreas sembradas y rindes de entre 18 y 26 qq/ha, consolidándose como una alternativa estable para el productor. La soja, principal cultivo provincial con unas 650.000 hectáreas, tuvo demoras de cosecha por lluvias en abril, pero logró una fuerte recuperación en mayo, con rindes muy buenos en varias zonas, incluso superiores a 40 qq/ha en sectores del centro oeste. El maíz mantiene perspectivas moderadamente positivas pese a los efectos de chicharrita y spiroplasma, mientras que el trigo inicia la campaña 2026 con mejores expectativas por la recuperación de humedad y la baja de retenciones. El algodón continúa con superficie reducida y problemas sanitarios, especialmente por picudo y la afectación por hormonales, aunque los precios mejoraron significativamente. En ganadería, el mercado sigue firme, con fuerte demanda de invernada y una recuperación parcial de las condiciones forrajeras tras las lluvias otoñales.

A continuación, se presenta el agua disponible en el suelo hasta 2 metros, y el pronóstico de precipitaciones trimestral, información fundamental para la proyección de actividades agrícola-ganaderas:





---

#### **GIRASOL:**

La campaña 2025/26 de girasol en Chaco dejó un balance muy positivo y se ubicó entre las mejores de los últimos años gracias a un contexto climático favorable y rindes superiores al promedio histórico. Las siembras se realizaron con buena humedad de perfil tras lluvias primaverales y el cultivo atravesó condiciones óptimas durante su ciclo aunque con ataque de aves focalizado en algunas zonas que produjeron pérdidas.

La superficie implantada se ubicó en una cifra cercana a las 480.000 hectáreas, consolidando al cultivo como una alternativa estable frente a la volatilidad climática de soja y maíz.

La cosecha se encuentra finalizada en toda la provincia. Los rindes oscilaron entre 18 y 26 qq/ha según zona y fecha de implantación, observándose buena calidad comercial y menor incidencia de enfermedades.

El buen desempeño del cultivo permitió mejorar márgenes económicos y reforzó el interés de los productores por sostener superficie en la próxima campaña a pesar de que los descuentos en los precios recibidos vs la capacidad teórica de pago sigue siendo una característica del mercado de la oleaginosa.

**El precio promedio de la Pizarra Rosario del mes de abril fue de: \$551.680 / tn sin contar bonificaciones ni M.G.**

---

#### **SOJA:**

La soja mantiene el liderazgo provincial en superficie implantada, con un área estimada cercana a las 650.000 hectáreas. La cosecha se presentó con demoras al finalizar abril por las precipitaciones del mes y falta de madurez por un promedio de planteos un poco más tardíos en relación a años anteriores. No obstante, la primera quincena de mayo demostró importantes avances gracias a un ritmo sin pausa por el buen tiempo de sol, días fríos y baja humedad relativa del ambiente, lo que permitió que en 15 a 20 días se cosechara prácticamente el 80% de la superficie implantada, impulsada además por la bonificación de puntos de humedad en los recibos locales y la provisión sin costo de silobolsas por diversos traders.

En el sudoeste provincial, los rindes se ubican holgadamente por encima de los 30 qq/ha. En el centro oeste provincial, con epicentro en pampa del infierno y una franja de 40/50 km paralela a la Ruta 16 los lotes tardíos superan y en casos con holgura los 40 qq/ha. No obstante, en las sojas de siembra temprana los rindes son sensiblemente menores por la afectación de falta de precipitaciones y stress térmico sufridos. En sojas sobre girasol se observan rindes aceptables cercanos a los 23 a 25 qq/ha. En general la que concluye será una campaña chaqueña más que aceptable después de varias campañas magras y sufridas.

En el plano comercial, la gran novedad fue el anuncio del presidente de una reducción gradual desde enero de 2027, de entre 0,25 y 0,5 puntos por mes, condicionada a cómo evolucione la recaudación fiscal y la continuidad de la misma hasta 2028 si el espacio político es reelegido.



Ante un ya bajo nivel de ventas a nivel nacional persiste cautela por parte de los productores ante la incertidumbre cambiaria y el monitoreo del impacto en precios que pueda generar la medida política anunciada.

**El precio promedio de la Pizarra Rosario del mes de abril fue de \$431.875 / tn**

---

### **Maíz**

La superficie sembrada provincial se ubica cercana a las 300.000 ha, con predominio de planteos tardíos en el oeste y sudoeste agrícola. Si bien en menor medida que el ciclo anterior el maíz manifestará en sus rindes una afectación por chicharrita y spiroplasma, por ello se espera con cautela la verificación de rindes que se proyectaba positiva en relación al acompañamiento del clima. Aún sin un avance significativo en la trilla, la campaña quedará eventualmente condicionada por demoras operativas por silos llenos de soja y la oferta de camiones vigente al momento de la cosecha.

Actualmente se estima un avance provincial cercano al 10% de planteos tempranos.

**El precio promedio de la Pizarra Rosario del mes de abril fue de \$256.038 / tn**

---

### **Trigo**

La campaña fina 2026 comienza con expectativas positivas en el sudoeste provincial. Las recientes precipitaciones permitieron recuperar parcialmente los perfiles de humedad mientras que se avizora una primavera con mayores precipitaciones estimadas, mejorando las condiciones iniciales para la implantación del cereal.

La intención de siembra se ubicaría en un nivel superior a las 150.000 hectáreas, principalmente en zonas agrícolas del sudoeste chaqueño en una puja entre trigo y girasol que no termina de definirse aún.

A nivel comercial, se sigue de cerca el impacto en los precios de la modificación reciente de los derechos de exportación (las retenciones bajan de **7,5% a 5,5%** desde junio de 2026) , así como pesa negativamente el impacto de la suba de fertilizantes (urea) y combustibles. Las perspectivas climáticas para invierno y primavera aparentan positivas para acompañar el ciclo. El impacto de la sequía en el trigo duro de invierno en EEUU podría generar un pulso sostenido de los precios del cereal.

**El precio futuro para la posición Rosario Enero 2027 en el Matba/Rofex al cierre de este informe fue de U\$S 233,50 / tn**

---



## Algodón

El algodón, si bien es el cultivo emblemático de la provincia, registra una superficie sembrada significativamente inferior a los promedios históricos, por debajo de los otros cultivos extensivos de la provincia con 130.000 hectáreas, concentradas principalmente en el oeste – sudoeste.

La cosecha avanza de manera heterogénea, afectada por las intensas lluvias de abril, pero se estima que a fin de mayo se habrá cosechado el 60% del área implantada. Los rindes muestran una fuerte variabilidad según zona y manejo, pero rondan entre 700 y 800 Kgs. de fibra por Ha. para cosecha Stripper, y de 600 a 700 Kgs. de fibra /Ha. para cosecha convencional (Picker).

Las principales preocupaciones sanitarias continúan siendo las afectaciones de cultivos por **herbicidas hormonales** aplicados en las cercanías, y el picudo del algodnero. Este verano especialmente húmedo fue altamente propicio para la reproducción del insecto, sorprendiendo a los productores por su comportamiento diferente a los años secos y calurosos anteriores, llegando en casos a volverse incontrolable y obligando a la destrucción de cultivos sin cosechar.

En el plano comercial, el sector continúa condicionado por altos costos de producción y cosecha, pero este mes de mayo los precios al alza, impulsados por distintos factores:

- El precio internacional ha escalado hasta un 20% alcanzando un pico de 89cts. la Lb.(luego bajando a 80) en el mercado de futuros de NY. Esto debido a la suba del precio del petróleo y por consiguiente de la fibra Poliéster, competidor del algodón. También por la sequía prolongada en los estados productores de USA, cosa que ya ha sido superada por lluvias generalizadas en la 2da semana de mayo.

- En el mercado interno también se registraron subas significativas, estimándose que se deben a la demora en el ingreso de la cosecha y los bajos Stocks que tiene la industria, generando una demanda que supera ampliamente a la oferta. Habrá que ver cómo evolucionan los precios cuando ingrese el grueso de la producción nacional, proveniente de las provincias de Santa Fe y Santiago del Estero.

Así, las cotizaciones del mercado interno - fibra de algodón entrega inmediata en Buenos Aires sobre camión. PRECIOS U\$S./KG. + IVA NETO- CONTADO al 20/05 se sitúa en \$2.170 (U\$S 1,57) para el grado C1/2, mientras que el grano de algodón cotizó a \$220.000 (U\$S 159) / tn puesto en desmotadora de origen.

---

## Ganadería:

El mercado ganadero chaqueño atraviesa un período de firmeza relativa en los valores de la hacienda, aunque con marcada selectividad por categoría y calidad de lote. Durante mayo, los remates realizados en Resistencia, Machagai, Villa Ángela, Quitilipi y Sáenz Peña mostraron una demanda sostenida principalmente sobre categorías livianas de invernada, mientras que la vaca de conserva y manufactura continúa más condicionada por el comportamiento exportador.



A diferencia de los valores extremadamente altos observados durante el primer trimestre del año, el mercado comenzó a mostrar cierta estabilización nominal en mayo, aunque todavía con precios históricamente elevados en términos corrientes.

### **Invernada: la categoría más firme**

La mayor presión compradora continúa concentrándose sobre:

- terneros livianos;
- terneras de reposición;
- lotes de calidad uniforme;
- conjuntos vacunados y trazados.

Los mejores precios se registraron en lotes cortos, bien estacionados y con buena sanidad. En cambio, la hacienda más despereja o pesada mostró menor agilidad comercial.

La firmeza de la invernada responde principalmente a:

- recuperación parcial de las condiciones forrajeras;
- expectativa de mejora climática;
- necesidad de reposición;
- escasa oferta de terneros livianos en algunas plazas regionales.

### **Gordo: mercado más selectivo**

En las categorías destinadas a faena comenzó a observarse un mercado algo más equilibrado respecto de meses anteriores.

La demanda frigorífica continúa relativamente activa, aunque con mayor cautela por:

- desaceleración del consumo interno;
- costos industriales elevados;
- incertidumbre exportadora.

La vaca conserva continúa dependiendo fuertemente del mercado chino, por lo que cualquier variación en exportaciones impacta rápidamente sobre los valores regionales.

**Situación forrajera:** Las lluvias registradas durante abril y principios de mayo permitieron mejorar parcialmente:

- disponibilidad de pasturas;
- rebrote de campos naturales;
- reservas en sistemas mixtos.

Sin embargo, persisten diferencias importantes dentro de la provincia:

- sudoeste: recuperación relativamente favorable;
- centro y oeste: sectores todavía afectados por excesos hídricos y problemas de piso.



# Informe Mensual

## Panorama Agropecuario Chaqueño



Muchos productores mantienen una estrategia conservadora de carga animal ante la incertidumbre climática para el invierno.

Las lluvias otoñales permitieron cierta recuperación forrajera en amplios sectores de la provincia, aunque persisten dificultades en zonas afectadas por excesos hídricos recientes.

### Precios: Referencias por categoría (ROSGAN). Abril 2026

Tipo	Categoría	Detalle	Precio
Invernada	Terneros	RESUMEN CATEGORÍA	\$ 6.409,68
Invernada	Terneros	Británicas	\$ 6.511,49
Invernada	Terneros	Braford y Brangus	\$ 6.253,93
Invernada	Terneras	RESUMEN CATEGORÍA	\$ 5.673,48
Invernada	Terneras	Británicas	\$ 5.817,48
Invernada	Terneros/as	RESUMEN CATEGORÍA	\$ 5.814,29
Invernada	Terneros/as	Británicas	\$ 6.004,25
Invernada	Terneros/as	Braford y Brangus	\$ 5.720,36
Invernada	Novillos 1 a 2 años	RESUMEN CATEGORÍA	\$ 5.533,88
Invernada	Novillos 1 a 2 años	Braford y Brangus	\$ 5.533,88
Invernada	Vacas de invernada	RESUMEN CATEGORÍA	\$ 3.056,46
Invernada	Vacas de invernada	Braford y Brangus	\$ 3.056,46
Cria	Vacas con cría al pie	RESUMEN CATEGORÍA	\$ 1.884.885,50
Cria	Vientres con garantía de preñez	RESUMEN CATEGORÍA	\$ 2.031.767,68